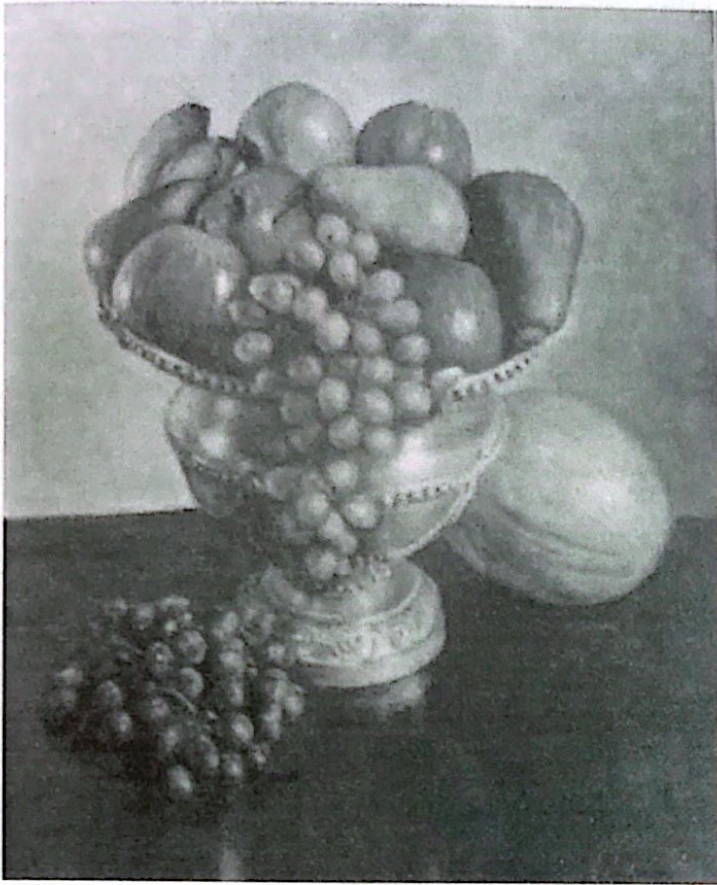


## EL PINTOR JUAN BAIXAS SIGALÉS

*Javier Campos Oramas*



*Naturaleza muerta. Óleo 46x56 cm.*

### DATOS BIOGRÁFICOS<sup>1</sup>

Juan Baixas Sigalés: menor de varios hermanos. Hijos de masiegos acomodados de S. Joan d'Espí, Barcelona. Nace Juan el 15 de junio de 1911. Casará en 28 de diciembre de 1946 con Mercedes Peropadre Riusech, natural de S. Feliú de Llobregat<sup>2</sup>. Tuvieron tres hijos: Jesús, José y María.

Fallece Juan Baixas en Tarragona, 2 de julio de 1995.

### EL HOMBRE, EL CARÁCTER

De poder separar al ser humano en fracciones de estudio, yo haría el siguiente esbozo

de la personalidad de Juan Baixas. Entiendo que es un hombre muy condicionado por su tierra, su sociedad, su posición familiar. Parco de palabras, sobrio en su vida. Vida interna muy rica donde la lectura, la reflexión, aflorada en breves y sutiles comentarios. Complementan el espacio, bien estructurado por una esposa vitalista, un placentero trabajo, una economía organizada... Una vida basada en las máximas de rectitud y honestidad bien acendrados en el crisol familiar.

Hijo menor en tierra de *heren*, sabe que sólo contará con la ayuda paterna en su etapa formativa, después tendrá que elegir o independencia plena o sujeción económica al mayorazgo. Esto último no cabe en sus principios, así que traslada las máximas inculcadas en el hogar a su vida: trabajo constante, seriedad, disciplina, rigor, religiosidad...

“Ningún día sin una línea”, este lema clásico puede aplicarse plenamente al pintor Baixas Sigalés. Su vida se organiza alrededor del trabajo y la familia. De lunes a sábado inicia temprano el trabajo en el taller. Los domingos se preparan bastidores, se tensan telas, se repasa el material. Añadir su intensa vida doméstica con las distracciones que ella trae. Poco o nada fuera de esto. Pocas o ninguna tertulia fuera de casa. En ella estaba el hombre dispuesto a colaborar, recibir más que visitar y no pedir

porque la obra tenía que ser la justificación del bienestar.

Y así vivió plenamente, y en paz consigo mismo y con todos murió.

## TRAYECTORIA ARTÍSTICA

A temprana edad, catorce - quince años, entra en la academia de pintura Baixas, que dirigían unos familiares de su padre<sup>3</sup>. De esta etapa se conserva, en propiedad de la familia, "un bodegón" (realizado a sus 12 años).

Pero entre Juan Baixas y su padre había un contencioso, pues éste no quería que su hijo se dedicara a la pintura, a pesar de tener varios familiares inmersos en este Arte. Así que desoyendo consejos dirigió los pasos de su hijo al mundo de la hostelería. Ante las repetidas quejas de los sucesivos patrones que decían que el muchacho perdía el tiempo dibujando vasos y platos y no atendiendo al público como debiera, el sr. Baixas padre se resignó. Pero no dio muchas facilidades, pues el aprendizaje en la Academia Baixas se tenía que alternar con clases de dibujo que el propio aprendiz tenía que impartir en la misma empresa familiar.

Posteriormente se traslada a la Escuela de Bellas Artes de Barcelona, allí aprende bajo la tutela del profesor Félix Mestre. Otro de los lugares de su aprendizaje es El Círculo Artístico de Barcelona.

Como todo buen estudiante quiso Juan Baixas trasladarse a Madrid para conocer El Prado y entrar en la Academia de S. Fernando. Para poder dar este paso que el padre no facilitaba, tuvo que acordar la venta previa de las copias que hiciera en el Museo del Prado y con ello sufragar los gastos de residencia.

En San Fernando sigue estrechamente al maestro valenciano Manuel Benedito<sup>4</sup> quien comentaría que Baixas sería su mejor y más brillante alumno. Entre otras activida-

des, implícita en la programación de la Academia, realiza numerosas copias en el Prado y confirma el gran valor que tiene el dibujo, arte que dominará perfectamente y del que sabrá prescindir cómodamente, cuando la ocasión lo requiera.

Vuelto a Cataluña participa en numerosas exposiciones. Entre 1941- 51 realiza una exposición anual en distintos puntos del Principado, una vez en Vich, otras en Bañolas, Figueras, Gerona, Igualada, S. Feliu de Llobregat, ... y varias en Barcelona,<sup>5</sup> que le van situando en la escena artística. Toca toda la temática clásica de la pintura hasta consagrarse en el retrato, especialidad que le da a conocer en el ambiente selecto de la Cataluña que ha sobrevivido a la Guerra. La realización del retrato de Carmen de Luna Margenet, esposa de Manuel Alvarado Duarte, le pone en contacto con Gran Canaria.

La firme posibilidad de encontrar una clientela en Canarias le permite desplazarse, trayendo pocos meses después a su esposa e hijos. Año 1951, mes de julio.

Esta larga y casi definitiva presencia en Canarias le abrirá, posteriormente, otro capítulo artístico poco trabajado por él como eran las marinas y el entorno costero. No obstante su primeros pasos firmes serán en el complejo mundo de la retratística dejando, temporalmente, otros géneros más para hacer manos y tareas complementarias.

La tarjeta de presentación en Las Palmas de Gran Canaria la ofrece en una primera exposición celebrada entre enero - febrero de 1952<sup>6</sup>, en el Museo Canario. El catálogo se surte de obras variadas traídas desde Cataluña, pero principalmente de un elevado número de retratos ya realizados en su nueva residencia. Meses más tarde, junio entre el 15 y el 30, realizará otra en La Galería Wiot<sup>7</sup>. Siendo estas dos las únicas que realizó en Gran Canaria. Tal vez en fechas



Concepción Rodríguez Torres. Óleo sobre lienzo.

posteriores suplía la no organización oficial con la exposición permanente que tenía en su taller de la calle Tenerife - Las Canteras.

La demanda de su obra no se hizo esperar, las buenas relaciones con que iba aparejado el encargo le permitió tener una clientela amplia en todas las islas. En 1953 se traslada a la Villa de la Orotava, pues las re-

laciones con su condiscípulo de la Academia Baixas, el que fuera arquitecto Tomás Machado y Méndez Fernández de Lugo<sup>8</sup>, le abren los salones orotavenses y por extensión los de las islas de Tenerife y La Palma. Allí el matrimonio Baixas Peropadre reside en el Hotel Victoria. Nueva exposición, esta vez en el Instituto de Estudios Hispánicos de Canarias, febrero de 1954.<sup>9</sup>

La demanda crece, hay comitentes que le encargan realizar la nueva galería familiar y restaurar la heredada<sup>10</sup>. Las tareas son respondidas con disciplina, y sobre todo, con buen hacer. La calidad de la obra y el buen oficio son muy apreciados y exigen cambiar de escenario, unas veces momentáneamente dentro de la isla de Tenerife y otras desplazándose a la isla de La Palma.

En Santa Cruz de La Palma el artista, parafraseando a Goya, "pinta que se las pela", no obstante el mercado no permite alargar la estancia y vuelve a Tenerife para continuar con nuevos trabajos

Entre estos años hay un capítulo poco grato para el pintor Baixas Sigalés: la estancia en Venezuela. Determinada persona relacionada con el gobierno de Pérez Jiménez le propone un teórico buen contrato. El comitente, ya retratado en Canarias, conocedor de la magna calidad del artista, ofrece la realización de diversas obras. La caída del dictador y la



poca seriedad del esponsor llevan al fracaso el proyecto, no obstante la estancia se alarga tres años, 1957 - 60. Allá quedaron unas pocas, tal vez sólo dos, obras de las proyectadas y un número indeterminado de retratos que debido a la agilidad del pintor no debieron de ser pocos.

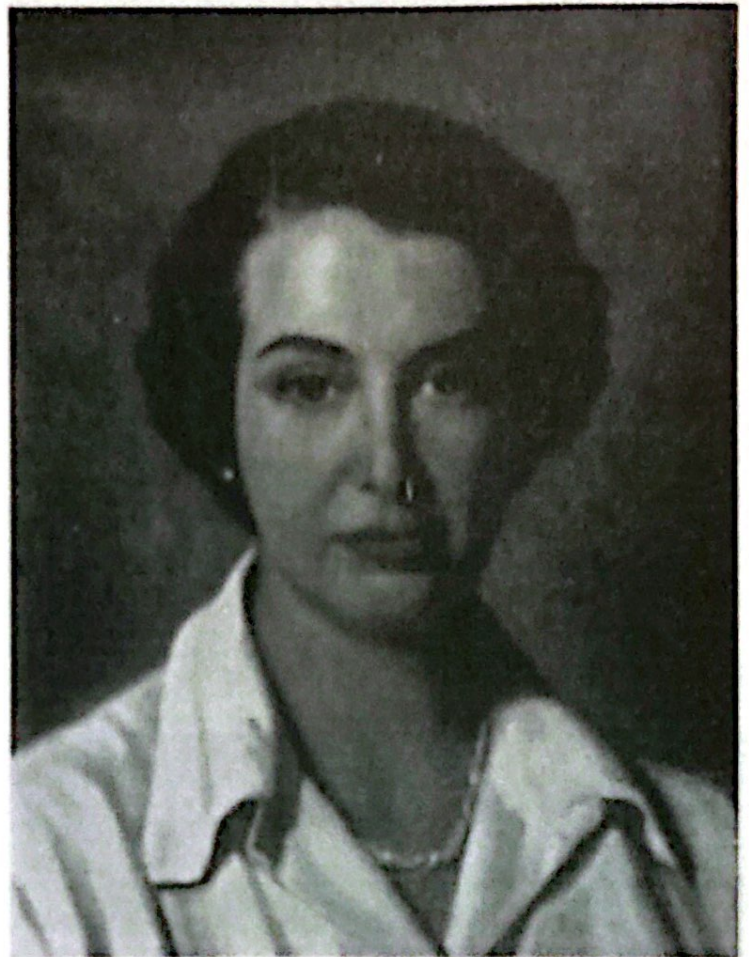
Vuelto a Canarias, se establece en el Puerto de la Cruz, calle Pérez Zamora esquina Puerto Viejo. Una nueva exposición para anunciar su vuelta. Nuevamente El Instituto de Estudios Hispánicos, marzo de 1962<sup>11</sup>, es la sala de recepción.

La reducida demanda del retrato, debido entre otras cosas a los cambios que se estaban operando en la sociedad española, le aconseja trasladarse a Gran Canaria, 1964 - 65, en busca de nuevos horizontes. Desde su marcha a Tenerife, en el 53, no había vuelto a Gran Canaria.

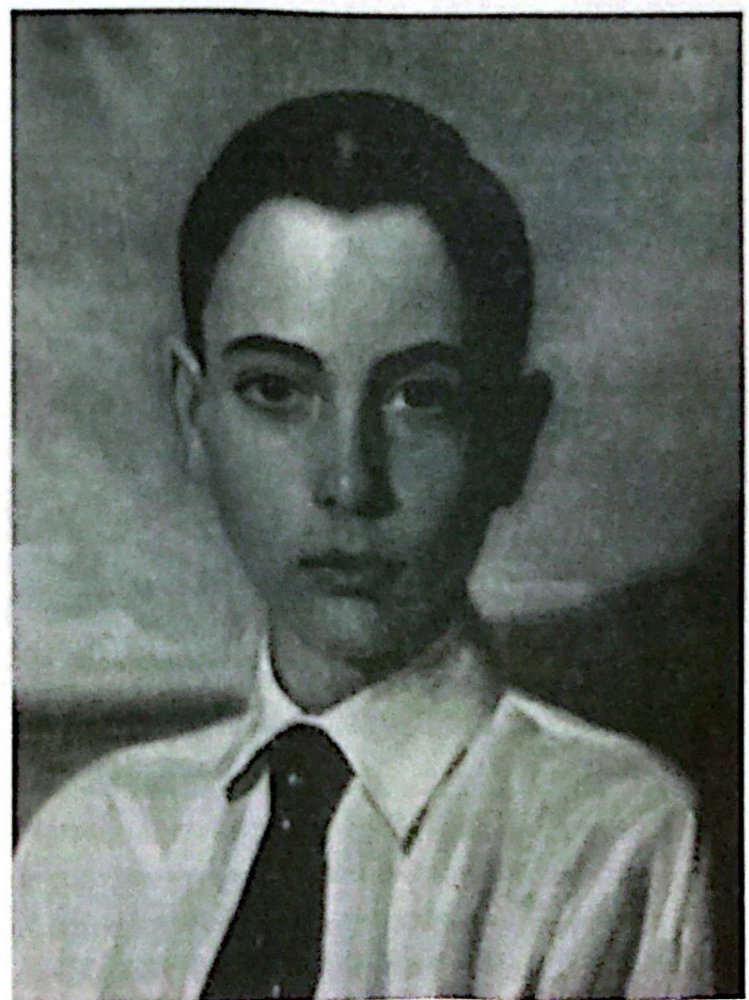
En la capital abre, como ya dije, una exposición permanente, zona de Las Canteras, c/ Tenerife. Esta nueva residencia le permite relacionarse con una clientela inesperada, la de allende las fronteras. El turismo de los años sesenta y principios de los setenta traía la mentalidad de disfrutar de otras cosas amén de sol y playa. Entre esas otras cosas estaba contactar con la cultura española y sus artífices. De nuevo, el buen hacer de Juan Baixas, llama la atención y surge una relación artístico mercantil interesante. No es de extrañar ver obra de nuestro pintor en Centro y Norte de Europa<sup>12</sup>.

Paisajes, marinas, copias ilustres y algún tópico de resabios románticos son los motivos más solicitados, así todo el artista mantiene sus constantes productivas con el temario que le es tan caro: los retratos. A ello añade o recupera el costumbrismo, roncodes y campesinos, verdaderos retratos; a los que añade bodegones,...

Entre una y otra fecha Juan Baixas vuelve a su tierra natal después de más de diez años de ausencia. En 1967 está de nue-



*María Teresa del Hoyo. Óleo 33x41 cm. 1954.*



*Manuel de Lorenzo Cáceres del Hoyo. Óleo 33x41 cm.*

vo en su lares patricios. La visita principalmente de carácter familiar, no hay ilusión de tantear el ambiente artístico ni contactar con galerías.

Con los años reaparecerá la relación con Cataluña, con algo muy sólido. El cabo que sostienen el puente con la tierra materna será su hijo Jesús que acabará organizando, en 1985, una exposición en el Monasterio de Santa Creus, Tarragona.

Vendrá una mala temporada anímica ocasionada por el terror de los pintores: la deficiencia visual. Superada, clínicamente, las llamadas cataratas, se desea repetir la expo-



*Matrimonio de Rafael Martín Fernández de la Torre y Juana Rodríguez Torres. Óleo sobre lienzo. 1952.*

sición de Santa Creus que se prepara para 1995. En vísperas de esta última exposición y casi dando los últimos detalles a los lienzos que se iban a exhibir, fallece Juan Baixas Sigalés.

## LA OBRA Y LA TÉCNICA

Desde los primeros momentos, así lo acreditan sus telas, se adivinaba un pintor pulcro, valiente, consciente de sus capacidades artísticas, sobrado de cualidades para el arte de Apeles. Después de los tanteos propios del principiante, tocando la amplia gama de los géneros y sin salirse de las corrientes clásicas, va decantándose por el retrato. Hoy, no podemos decir exactamente por qué esta elección pero, indudablemente, las críticas de sus primeras exposiciones le ayudaron a orientar su decisión. Supo solventar con mucha maestría las dificultades que ésta entrañaba, haciéndose el hueco que le correspondía, en la galería española de retratistas. Junto a la obra de personalidades está la naturaleza muerta y el paisaje, este último sin especial interés inicial ni recreo para el artista, si en aquella que logra una cota alta.

Como es usual abordó la restauración y la copia de retratos e, incluso, la propia reproducción de obra suya. Todo ello le permitirá al pintor ahondar, aún más, en el conocimiento de la parte técnica de la obra y poder, posteriormente, llevar cabo su aplicación con maestría.

“El cuadro ofrecido no vale nada, vale el cuadro pedido”<sup>13</sup>, Ricardo Macarrón dixit y el retrato es un género que surge mayormente por encargo y como tal trae trampa. Trampa en modelo impuesto, en exigencias del retoque, en cadena de encargos, en condiciones que limitan la creatividad, ..., por ello el retratista suele sufrir ciertas insatisfacciones que sólo un carácter estable y disciplinado sabe compensar.

La obra de nuestro biografiado no está exenta de piezas poco gratificantes para el artista riguroso que era Baixas. En la galería de personajes hay piezas de las que no se ha visto libre ningún gran artista, pero que afortunadamente se diluyen entre la alta cali-

dad de la mayoría como así sucede entre los maestros. El conjunto da la medida del pintor, por lo tanto hay que distinguir, y se distingue muy bien, cuáles son las obras realizadas directamente del natural y cuáles son copias y / o reproducciones. En estos dos últimos bloques el artista se limita a copiar mecánicamente, casi con desganas y con ánimo de terminar lo antes posible, tal es así que en algún caso ni siquiera cuida, cual derecho a su protesta, de la exquisitez de los materiales o del lienzo y si se le impone favorece injustamente al retratado. (El derecho al pataleo, tan justo y normal por solicitar a un artista labores de un artesano hábil).

Otra cosa es cuando hay sesiones de pose. Ahí sus figuras, sus personajes van a gozar de unas características que señalan la calidad, casi excepcional, de la obra. Sea dicho el casi para huir de opinión adulatoria.

En el retrato, cuando logra liberarse de las servidumbres del encargo impertinente bien porque dispone de tiempo, bien porque el / la modelo le inspira, bien por otras

razones no siempre conocidas, nos encontramos con unas poses atrevidas que rebosan elegancia, serenidad, sobriedad, psicología.

Gusta, aunque no muy acogida la propuesta, de incluir en el mismo lienzo dos o tres personas, como ya hiciera van Eyck o el Bronzino, por recordar a dos grandes figuras.

Busca un entorno variado y sugerente que nos ayuda a conocer al personaje. Este es atrevimiento que la mayoría de los retratistas solventan con el *telón* recurrente, porque así se obvia el reto que impone la observación e imaginación del artista. Cualidades que mal conjugadas pueden destruir el trabajo y, aún más, pueden ser causa de reluctancia para futuros clientes que no desean ser psicológicamente retratados. Baixas investiga y encuentra el ambiente idóneo ora exteriores ajardinados ora interiores ordenados ora una silla de especiales características ora el retratado no da lugar a nada.

No obstante no se debe silenciar que ante la excesiva demanda Baixas, en épocas muy agobiantes de trabajo, llega a suprimir los fondos. Fondos que en algunos casos, le producían quebraderos de cabeza con el / la comitente.

Desde la alegría que nos transmiten los colores vivos de un cuadro como es el de las niñas Manchado Rodríguez hasta las sobriedades del de Juan Esteva Roca. No obstante siempre el artista da el toque elegante, discreto como es la elegancia, que distingue al personaje ayudándose de unos escorzos magistrales. Esto que es relativamente fácil cuando la figura es femenina se logra, igualmente bien, en la masculina, incluso en personajes que por su ocupación parece más difícil conseguir.

Junto o parte de ésta última cualidad señalada, está la serenidad que no indi-



*María Luisa del Hoyo Machado. Óleo 33x41 cm. 1954.*

ca morbosidad en el hacer. El personaje es captado por la fuerza de su rostro o por pequeños detalles sutiles que nos hablan de la intuición o psicología del retratista. El pintor impronta, exquisitamente, el fuerte temperamento en bellas y serenas damas o irresolución en caballeros enjaezados y de aparente dureza.

Precisamente esta capacidad de captación psicológica y verismo serán mal interpretada más de una vez. Existen casos anecdóticos de quien hace desaparecer o arrinconar el cuadro por no encontrarse favorecida, o de retocar la obra a espaldas del pintor cuando no exigírselo a él, sin llegar a entender que el artista ha logrado transportar a la tela, conjuntamente, el estado de ánimo y el estado físico del comitente que es la verdadera meta del retratista<sup>14</sup>. Estos casos sólo han sucedido, que yo sepa, cuando han sido modelos femeninos, cuando se ha perseguido sólo el pasar a la posteridad o el cumplir con una moda de buena sociedad más que valorar el honor de inspirar al artista.

He podido ver tres variantes dentro de su estilo del retrato, entendiendo que no es el cuadro donde aparecen personas, sino donde aparece el individuo plenamente identificable. Digo que veo tres variantes: una primera de cuadros espaciosos, con fluidez de colores, pero contenidos como ya indiqué. Cuadros con presencia de detalles escogidos bien porque lo requiriera el uniforme, bien unas notas de "estatus social" que completan y nos ayudan a conocer al personaje. De esta variante es necesario hacer una comparación con su maestro Bedito. Entre Baixas y el Maestro, estimadísimo en la corte alfonsina, se puede observar, con la reserva de no conocer toda la obra de éste, que la obra del discípulo es más plena, menos espiritualizada; hay un sentido más humano, más psicológico y menos frívolo que

hacen a sus personajes creíbles y apetecibles.

La crítica local, en Gran Canaria, lo asemeja con otra figura estelar de la retratística española: Mateo Balasch Mateu<sup>15</sup>. De Balasch había / hay tres obras en Canarias: Fernando de León y Castillo (1842 - 1918), en Gran Canaria y dos en Tenerife: el G<sup>al</sup>. Camilo Benítez de Lugo (1849 - 19??) y su esposa M<sup>a</sup> Nieves Gough Villalba (1848 - 1926).

La segunda variante es exactamente todo lo contrario: un estilo sobrio, de tonos pardos, que engarzan con el retrato del siglo XVII español. Estilo en consonancia con la escuela que generó o sublimó Velázquez. Estilo en la que el retratado llena todo el espacio semioscuro que se irrumpe, muy concretamente, con breves zonas de luz o el retratado desborda con su blancura el oscuro fondo. Estilo, creo, que no gustaba mucho en aquellos momentos, bien por que el cliente no se sintiera identificado con él bien por que quisiera huir de sobriedades que la postguerra ya le recordaba intensamente. También puede estimarse que el propio artista no se identificara con este estilo, por la última razón comentada o por no ser lo aprendido de su gran maestro. De cualquier forma la producción es de menor cantidad, no calidad.

Aprecio un tercer estilo en los retratos de los años setenta, especialmente en la obra encargada por el Colegio de Médicos de Las Palmas. En la producción de esos años nos encontramos con una pintura algo abocetada que en el caso señalado queda remarcada, dicha técnica, en las mucetas doctorales de intenso amarillo. Juega el pintor con cierta libertad entre los elementos accesorios y los personajes, dándoles a éstos cierta solidez de bustos bronceos, pero nunca ausente la individualidad psicológica que el artista sabía captar muy bien y que aquellos elementos refuerzan.





*Ramo de Rosas. Óleo 37x45. 1949.*



*Naturaleza muerta. Óleo 46x56 cm.*

Siguiendo las pautas de su hacer, dentro del naturalismo español, en los años setenta retoma un motivo de trabajo de su juventud: los campesinos. Lo que al principio fueron pasiegos, después serán campesinos y roncotes canarios. Lleva el artista al lienzo aspectos triviales de la vida campesina no exentos de nostalgia: haciendo calcetas, cerriendo grano, ordeño.... La producción se basa bien en la observación directa o auxiliado de las nuevas técnicas que le permiten terminar la obra en el taller. Su obra no tiene nada que ver con el Indigenismo ni con el Regionalismo que tanto predicamento habían alcanzado en Canarias. Lo que hace Joan Baixas Sigalés son retratos, muy en consonancia con su propia tradición, contextuados en el Naturalismo.

Su agilidad de técnica rápida y su gran memoria visual le permiten tomar apuntes de las facciones de los modelos, modelos que no exigen retoques, y llevarlas a la tela. Dada sus magníficas cualidades de retratista esto se logra con soltura y verismo admirable, sin caer en hiperrealismos ni, por supuesto, en la "fotografía", a veces tan querida por el retrato de encargo.

En el lienzo, generalmente desprovisto de "entorno", el pintor compone la obra añadiéndole escasos complementos, por ejemplo una pipa, un cuchillo, un lebrillo, un "cachorro"... Es ahí en la postura que toma el personaje donde el cuadro puede perder algo de calidad, bien porque queda resuelto en poco espacio, bien porque el artista no se interesa especialmente por el resto. No siendo esto último novedoso en la Pintura, entiendo que algunas de estas obras tienen más carácter "de manos" que de trabajo pleno.

Si es en el bodegón nos encontraremos una obra tradicional que enlaza con los bodegonistas españoles desde Zurbarán, por señalar un lejano referente, hasta sus contemporáneos pasando por Meléndez Valdés, Zuloaga o Vázquez Díaz. Montajes ricos, pero a la española, es decir elementos frescos y apetitosos, pero en cantidades medidas; complementados con caza menor. Se enriquecen estas composiciones con piezas de cobre y loza. Como novedad o rompiendo una de las características usuales del bodegón de la clásica española,

## CATHARUM

Baixas incluye las flores. No es muy amigo del recurrente paño ni del exceso de elementos, en esto podemos aplicarle las mismas características que comenté de sus retratos: contención. Estos bodegones son realmente retratos de otros seres no humanos, cada pieza se individualiza, no se confunde con los otros componentes. Las piezas están acomodadas en el plano, no desparramadas a la casualidad.

Si lo analizamos con el referente canario, señalar que sólo hay pequeñas diferencias, dado que las fuentes culturales son las mismas. Comentar que la presencia de piezas de caza es muy poco usual en los bode-

un tema o composición que casi olvidará en Canarias debido a la escasa demanda.

Junto a estos bodegones aparecen los racimos de fruta. Crea el artista unas cascadas de frutas, de una sola especie, con su nido de hojas. Algunos penden en tablas, posiblemente puertas, en otros no se conoce el fondo. Guardan estos racimos sobriedad colorista y apetitoso encanto. Parece que esta composición de frutas era del gusto de sus parientes los Baixas, pintores de Cataluña.

En el repertorio de Baixas Sigalés entran igualmente las flores. Antes de llegar a Canarias era gustoso de pintar mimosas y flores de almendro, juntas o separadas, y car-

### Vayan estos ejemplos del ARCHIVO MELCHOR ZÁRATE CÓLOGAN:

nombre	medidas en cm.	precio óleo / pta.	marco / pta.
Antonia de Lugo de Zárate	óvalo 53 x 45	800	350
Francisco de Lugo - Viña y Massieu	46 x 38	800	200
Melchor Zárate y Méndez Lugo	81 x 65	1.600	390
Ana de Cologan de Zárate	100 x 81	2.000	400

gones de artistas isleños, pero no las flores. Baixas une ambos elementos.

Pintó Juan Baixas conjuntos de caza menor, usando como expositor una silla, por ejemplo. En ello entran piezas y arreos. Es

dos secos, de complicada labor. Esta temática es abandonada en las islas porque las flores de almendro no son grandes como las de su tierra, y no le daban juego para sus composiciones. Es curioso constatar como de-

### Ejemplos de anotaciones transcritas hechas por el propio pintor Baixas

medidas en metros	sesiones	precio en bolívares
0.54 x 0.65 (tipo 15 figura)	3 sesiones de 3 horas	500 bs.
100 x 0.81 (tipo 40 figura)	4 ss. de 3 h.	800 bs. (2.200 ptas.)
1.16 x 0.89 (tipo 50 figura)	5 ss. de 3 h.	900 bs.
1.16 x 0.89 (madre /hija)	5 ss. de 3 h.	1.000 bs.
1.30 x 0.90 (tres persona) (tipo 60 figura)	-----	2.000 bs.

terminados conceptos visuales, adquiridos en nuestra infancia, son difíciles de cambiar y dejan una señas indelebles en nuestro ánimo, pues sabemos como el mismo tema ha sido tratado por artistas canarios con resultados loables.

No es frecuente el ramo solitario, sino que prefiere el florero. Unas veces solo otras parte del bodegón o del retrato. Redondea este campo con algún catálogo de formas y especies. Esto ya en época mas reposada de así dispone el artista unos paneles de referencia y apuntes.

Podemos incluir en este grupo de obras las composiciones que yo defino "intelectuales" cargadas de sabor romántico. Las llamo así por la presencia de libros, armas, flores y objetos... más propios de la mesa y entorno de un pensador que una simple y bella conjunción decorativa. Estas piezas se unen en cualidades a las comentadas anteriormente, no huyendo el artista de composiciones osadas cargadas de simbología.

Es en el paisaje donde menos insiste Juan Baixas Sigalés en su etapa más brillante. Aun cuando lo trabajó no fue su tema favorito. La crítica no le es adversa, pero el pintor sabe que no es su interpretación por lo que más le requieren. Si en su primera etapa no fue lo mejor estimado por la crítica, no por ello dejó de alcanzar, en la etapa de Las Canteras y especialmente en formato pequeño, elevada cota. En los pocos que he conocido está presente la misma sobriedad de colores y luces que se presentan en sus otras composiciones, nada de derroche ni de excesos cromáticos, pero sí de retos. Pienso también que no fue la producción más interesante y que se vio condicionado por una demanda poco exigente y presurosa, junto con poca ilusión del autor. No por ello el conjunto de esta temática puede ser poco valorado.



*Copia de un Zurbarán. Óleo 50x67 cm. Original en la Pinacoteca Antigua de Munich.*



*Copia de un original de Murillo. Óleo ovalado, 72x92 cm. 1953.*

## CATHARUM

Al paisaje de tierras a dentro se añadirá la costa. Su presencia en Canarias le abre otro capítulo artístico que había sido poco trabajado por él como eran las marinas y el entorno del mar.

Otros productos del prolífico autor son encargos tales como blasones y elementos de heráldica y algún que otro capricho de encargo.

El temática religiosa se limita a los encargos de copias. Encargos hechos como consecuencia de las particiones y que desea conservar cada heredero. Esto es como mínimo curioso ya que al decir de su familia era Juan Baixas un hombre piadoso, pero no era temática que le gustara pintar especialmente.

Es evidente que aquí no se termina el análisis de la obra de Juan Baixas Sigalés. Su abundantísima producción exige un trabajo más profundo y concienzudo estudiando con más detenimiento sus trabajos. Queda abierto el tema para otros investigadores que deseen ahondar en los temas señalados.

## TÉCNICA

Su pintura en casi su totalidad es óleo sobre tela, algo sobre papel o madera.

Obra de capa matérica leve que no oculta la trama dibujística. No llega a los raspados que iniciara Tiziano, pero sí acuarelar el óleo. Argumentaba que el exceso de materia era una manera descarada de ocultar errores y suplir el trabajoso dibujo.

Para el retrato seguía estos pasos:

- esbozo ligero + sesión directa (3 h. como máximo por sesión) + finalizar sin modelo en el taller.<sup>16</sup>

- visitar a el / la modelo, (rara vez recibía en propio taller).

- muy rara vez utilizó la foto, salvo en caso de imposible realización di-

recta (fallecido el modelo, lejanía, copias, reproducciones) o por la complejidad del retrato. Complejidad que a veces genera la propia relación entre artista y modelo, o entre los modelos cuando son varios para una misma tela.

- rapidez, lograba captar en las primeras sesiones al personaje sin necesidad de retoques intensos.

En cuanto a los bodegones:

- montar bodegones con productos naturales - frescos, salvo excepciones en que se recurre al artificio como hiciera, entre otros, Cezanne. Esto se hacía casi imprescindible con la obra de montería.

- Siempre firma la obra, pero no siempre la fecha. En esto no fue muy regular y no he podido hallar el porqué, estimo que dependía del estado de aprobación interna que daba a la obra ya que era un hombre muy riguroso y disciplinado.

Las copias rara vez las fecha, así que también es posible que la ausencia de data, en algunas telas, sea por no haber usado la observación directa sino el auxilio de fotografía o similar.

(En algunas obras no se puede ver la fecha por la moldura del marco).

Toda su obra, fundada en los principios académicos y en la tradicional escuela española, se verá afectada por la definitiva estancia en Canarias. La evolución no sólo viene expresada en la potencia de la luz y la alteración cromática que ella genera, sino que afectará la producción temática que toma otros derroteros.

En su vejez las cataratas le inutilizaron un ojo y tuvo un periodo de adaptación complejo que superó, entonces es cuando acude a la fotografía para sustituir las sesiones en directo. Esta estratagema la utiliza especialmente para pintar niños, como fue



*Pastora Moreno de Luque. Óleo 64x52 cm. 1960.*



*Emilio Luque Vizcaino. Óleo 47x57 cm. 1960.*

la obra sobre sus nietillos, o determinados paisajes complicados.

Otra gran cualidad de Baixas, ya comentada, es la agilidad con que pinta. En los comentarios que hace Benjamín Afonso Pa-

drón se nos dice que “Es joven y lleva ya confeccionados más de mil retratos. En nuestras islas alcanzan el número de cuatrocientos, todos ellos muy elogiados por su perfección”<sup>17</sup>.

Aquí había que parafrasear al mismo pintor, frase que saldrá más adelante, diciendo que por exceso de rapidez dejó de hacer retratos y por la rapidez hizo muchos retratos.

### OTRAS CARACTERÍSTICAS

Los precios: gracias a la minuciosidad de Melchor Zárate Cologan, por un lado, y del propio Baixas, por otro, podemos disponer de esta característica que no suele ser muy conocida de los artistas, pero que nos puede facilitar diversa información no solamente del pintor Baixas Sigalés.

Cantidades que para 1953 - 54 no son nada despreciables, como en algunos casos se ha dado a entender, aunque el artista, con su sutil ironía, comentara: “por el precio he dejado de hacer retratos y por el precio he hecho muchos retratos”.

Estas cantidades son transformadas en bolívares cuando su estadía en Venezuela, para ello hace una sencillas operaciones de cambio que anota en el dorso de las fotografías que manda hacer a los retratos terminados<sup>18</sup>. Los precios variaban principalmente en razón a las sesiones, así que dentro de un formato ésta era la principal causa de alteración.

Otro indicativo de valor económico es una factura de Galería Wiot conservada en El Museo Canario que nos permite leer la siguiente tasa: valor de 6.500 ptas. abonadas por R.V.H. Sanders de Reigate, Surrey, en 27/1/1968. No obstante es un dato limitado porque no se especifica tamaño ni ningún otras características.



Gregoria González de Chávez de Hernández León. Óleo 64x52 cm. 1954.



Emilio Luque Moreno. Óleo 81x65. 1955.

Otra nota a tener en cuenta es que el conjunto mayor de su obra está ubicado principalmente en Canarias y Cataluña con piezas, tal vez menos impresionantes, en diversos puntos de Europa Central y Nórdica.

## EL CATÁLOGO - INVENTARIO

El catálogo es extensísimo y quedan ocultas numerosas piezas por no haber sido expuestas públicamente. Sirva de orientación este inventario realizado con rigor, pero no siempre con el aval del documento escrito ni observación directa.

Debido a su numerosa producción, ya comentada, esta lista es sólo un indicativo de su obra fácilmente localizable:

- Rey Juan Carlos (mínimo tres obras: Capitanía General de Canarias en Sta. Cruz de Tenerife, Mando Aéreo de Canarias en L.P.G.C., Región Aérea Pirenaica en Zaragoza).
- retratos de su esposa (mínimo tres: Joven lugareña; Lectura - ensueño; Mercedes).
- hijos: el niño Jesús Baixas, el niño Pep Baixas; la joven María Baixas; María Baixas peinándose las trenzas. (Los hijos sirvieron para varios modelos en la extensa obra del pintor)
- nietos: Elena y David Baixas Lemberg; Jordi y Eduardo Muñoz Baixas; y Ana Baixas Rodríguez..
- autorretrato: uno de formato mediano.
- Pepa Isabel Henríquez Medina de Ojeda<sup>19</sup>
- Nicolás Rodríguez Rodríguez
- Carmen Rodríguez Santana de Rodríguez
- María Delia Rodríguez Rodríguez de Ojeda
- Lorenzo Juan Mulet
- Concepción Olmo de Santa
- María Wiot de Duarte
- Margarita Sánchez de Valdivieso
- Carmen Sánchez de Medina
- Margarita Roca Bosch de Esteva
- Juan Esteva Roca, 1951
- Dolores Arocena O'Shanahan de Esteva Roca, 1951.
- Juan Esteva Arocena<sup>20</sup>
- Blanca Navarro Glez<sup>21</sup> de Esteva Arocena, 1951.
- Coronel Felix Navarro Nieto, 1951.
- Dolores Glez. Vernetta de Navarro Nieto, 1951.
- Miguel Esteva Terrasa<sup>22</sup>
- Cayetano Arocena Grondona<sup>23</sup>
- Margarita Esteva Arocena de Navarro e hija<sup>24</sup>
- Margarita, M.<sup>a</sup> Cristina y Lola Esteva Arocena<sup>25</sup>
- Margarita Carló Vda. de Navarro
- Alberto Monche Escubó
- M.<sup>a</sup> Isabel Maristany Pomar de Monche<sup>26</sup>
- Niña M.<sup>a</sup> Victoria Monche Maristany
- Niña Alicia Monche Maristany<sup>27</sup>
- Francisca Pomar Vda. de Maristany
- José Medina Anaya
- Susana Duarte Vda. de Jiménez

- Alicia Duarte Wiot
- Ana Wiot de Ortíz
- Pilar Peñate de Saenz
- M.<sup>a</sup> Luisa Sánchez de Moragas<sup>28</sup>
- Angel Pérez - Pardo
- Carmen Carrillo de Pérez - Pardo
- José Ramírez Estévez
- Dolores Massana de Ramírez
- Carmen García de Matos
- Manuel Alvarado Duarte<sup>29</sup>
- M.<sup>a</sup> Carmen de Luna Margenet de Alvarado Duarte<sup>30</sup>
- Pilar Alvarado de Luna<sup>31</sup>
- Carmen Margenet de Luna<sup>32</sup>
- Bettina Valdivieso de Alonso
- Araceli Massanet Navarro de Naranjo
- Enrique Navarro Mazotti
- Camen Alzola de Navarro Mazotti
- Carmen Navarro Alzola
- Antonio Manchado Medina, 1952.
- Nicolasa Cabrera Lorenzo, 1952.
- Niñas M.<sup>a</sup> Isabel y Conchita Manchado Rodríguez, 1950.
- Clotilde Rodríguez Torres<sup>33</sup>
- Luis Antonio Machado Boza<sup>34</sup>
- Leonor Díaz de Ley
- M.<sup>a</sup> Isabel González Casassa
- Rosario Limiñana Hernández
- Carmen Hernández de Limiñana
- Antonio Mauricio
- Fermina Artilles de Reina
- Matrimonio de Rafael Martín Fdez. de la Torre y Juana Rodríguez Torres, 1952.<sup>35</sup>
- Manuel Rodríguez
- Ana Delia Rodríguez
- Ana Cologan de Zárate
- Leopoldo Cologan y Cologan
- Tomás F. Cologan y Bobadilla, marqués de la Candia<sup>36</sup>
- Bernardo Cologan y Fallon
- Tomás Cologan y Zulueta S. I.
- Gabriela González de Chávez de Zárate.
- M.<sup>a</sup> B. S. León Huerta Salazar (óvalo)
- Antonia Lugo de Zárate (óvalo)
- Pedro Lugo y García de Aguiar
- José Lugo y Massieu
- Francisco Lugo Sotomayor
- Francisco Lugo - Viña y Massieu
- Francisco Lugo - Viña y Molina
- Antonia Lugo - Viña y Ponte
- Candelaria Méndez Lugo y León Huerta
- Melchor Zárate y Méndez Lugo
- Melchor Zárate y Monteverde
- Melchor Zárate y Cologan
- José Zárate y Penichet<sup>37</sup>
- Tomás Zárate y Figueroa
- Juan Bautista Zárate y Figueredo
- Tomás Zárate y Magnier
- Pedro J. Zulueta, conde de Torre Díaz
- Victor Machado Pérez
- María Machado Pérez
- Bernardo Hernández León
- Gregoria González de Chaves y González de Chaves
- Aída Hernández González de Chaves
- Emilio Luque Moreno
- Emilio Luque Vizcaíno
- Pastora Moreno Fernández
- Fernando del Hoyo Afonso, marqués de S. Andrés<sup>38</sup>
- Margarita Machado Benítez de Lugo, marquesa de S. Andrés
- M.<sup>a</sup> Luisa del Hoyo Machado
- M.<sup>a</sup> Teresa del Hoyo Machado de Lorenzo - Cáceres
- Tomás Machado y Méndez Fernández de Lugo
- Manuel Lorenzo - Cáceres del Hoyo
- Juan Echaudi Uriz
- Dolores Casaña González de Chaves de Echaudi
- José Casaña
- Gabriela González de Chaves y Rojas de Ascanio
- Carmen Bravo de Laguna y Manrique de Lara, condesa Vega Grande<sup>39</sup>
- Alejandro del Castillo y Bravo de Laguna, IX conde de la Vega Grande<sup>40</sup>
- 
- ....
- Presidentes del Colegio de Médicos de la provincia de Las Palmas:
- I (1924 - 36) Rafael González Hernández 1974.
- II (1936 - 40) Manuel González. Jaraba 1971.
- III (1940 - 43) Delfín Roldán Tapia 1971.
- IV (1943 - 46) Silvestre Bello Rodríguez. 1971.
- V (1946 - 64) Juan Bosch Millares 1971.
- VI (1964 - 70) José Juan Megías Pérez 1971.
- \* también realizó el del presidente del VII y VIII, 1970 - 76 / 76 - 82, mandato Valeriano Esteba García - Vilela. No está en El Colegio Médico.
- Virgen de la Encarnación<sup>41</sup>
- S. Francisco de Asís, copia de Zurbarán.
- Inmaculada Concepción, copia de Murillo<sup>42</sup>.
- Virgen de la Candelaria.
- Campesino con barretina<sup>43</sup>.
- bodegones de frutas y / o verduras con cobre y / o cerámica, etc.

## CATHARUM

- racimos de frutas.
- composiciones "intelectuales" (libros, armas, flores,...).
- Campesino con pipa (variantes sobre este tema).
- Escenas campestres canarias (ordeño de cabra, inicio de arar...).
- La Catedral de Las Palmas
- Placidez
- A pleno sol
- Paisaje con drago
- Bosque de Tarragona.
- Casas blancas

### CATÁLOGO EXP. EN LIBRERIA PINO, Barcelona 1950.

#### Retratos

- 1 Sra. D.<sup>a</sup> Mercedes Toverdos de Torra
- 2 Sra. D.<sup>a</sup> E. T. de D.
- 3 Sr. D. Marcelo Llana
- 4 Sra. Antonia Sala
- 5 Paquita y Gloria Torrent

#### Composiciones

- 8 Un alto en la labor
  - 9 Rincón Místico
  - 19 «La padrina»
  - 11 La hora de la merienda
  - 12 placidez
  - 13 Hombres del campo
  - 14 El cosentido
  - 15 Rincones del campo
  - 16 Primavera
  - 17 Sol de mediodía
  - 18 Aves de montaña
  - 19 California
- Los restantes, flores y bodegones

### CATÁLOGO EXP. INSTITUTO DE ESTUDIOS HISPÁNICOS, Puerto de la Cruz 1961.

1. Sra. D.<sup>a</sup> Blanca Purriño de Lasso
2. Sr. Don Narciso Reverón
3. " " Olof G. Bengtson
4. Srta. María del Carmen Ascarnio
5. " Antonia María González Hernández
6. " María E. Bello García
7. Niño C. Bengtson

#### Composiciones

8. Maternidad
9. Preparando la cena
10. Escena Campestre
11. La abuelita

12. Trini de Sevilla
  13. Mañana de mercado (copia)
  14. Cordobesa
  15. Septiembre
  16. Cabeza de Estudio
  17. Del Valle de la Orotava
  18. Canaria del Valle
  19. Tarde en el mar canario
  20. Amanecer en el mar
  21. Reparando las redes
  22. Tamarín (Costa Brava)
  23. Aigua Blava (Costa Brava)
  24. Placidez
  25. Rivera del Llobregat
  26. Ermita del Panades
  27. Rincones del Campo
- Los restantes, flores y bodegones

### FUENTES

#### Archivos:

- Archivo Instituto de Estudios Hispánicos de Canarias.
- Galería Wiot, (Museo Canario).

#### Bibliografía:

- DICCIONARIO RAFOLS DE ARTISTAS CONTEMPORÁNEOS DE CATALUNYA Y BALEARES. Ed. Barcelona, 1984.
- LUQUE HERNÁNDEZ, A.: *De Casino a Biblioteca, anales de la vida social orotavense*. Ed. Ayuntamiento de la Orotava, 2002.

#### Documentos:

- Catálogos exposiciones: INSTITUTO DE ESTUDIOS HISPÁNICOS, Puerto de la Cruz; LIBRERIA PINO, Barcelona; MUSEO CANARIO, Las Palmas de Gran Canaria.
- Colección fotográfica del pintor Juan Baixas Sigalés.
- Críticas:
- RADIO SABADELL, TARRASA, VILANOVA Y ANDORRA<sup>44</sup>.
- RADIO ESPAÑOLA DE BARCELONA.
- RADIO BADALONA.
- LA VANGUARDIA ESPAÑOLA, Barcelona.
- CORREO CATALAN, Barcelona.
- FALANGE ESPAÑOLA, Las Palmas de Gran Canaria.
- EL DÍA, Santa Cruz de Tenerife.
- Exposiciones de las que se conserva el cartel anunciador:
- Galería Española. 18/11/ - 1/12/1944. Posible-



mente la 1ª individual. No se conserva catálogo. (Las críticas conservadas por la familia deben de ser de esta exposición).

- Galería Pallarés, 15 - 28 /2/1947. Barcelona. Cartel con Vieja haciendo calcetas.
- Caja de Pensiones para la Vejez y de Ahorro. 29/10/ - 6/11/ 1947. Barcelona. Cartel con el retrato de Manuel Ribot vestido de cazador con paisaje y dos perros. (Ribot era hermano de otro pintor).
- Galería Pallarés, 27 /11/ - 10/12/1948. Barcelona. Cartel con Viejo cerniendo.
- Librería Pino, 10/12/ 6/1/ 1950. Barcelona. Se conserva programa con Bodegón (fruta, caza, flores); Vieja cocinando con niña a su lado; Niño (posiblemente Jesús Baixas) delante de paisaje.
- Salón Municipal para Exposiciones. Gerona. 6 - 19/1/1951. Cartel con Jovencita cosiendo con niño a su lado.
- Monasterio de Santas Creus, 30/3/ - 26/4/ 1985. Cartel con Un viejo.

Entrevistas para el tema:

- Ascanio León y Castillo, Dolores, 9/4/2001.
- Baixas Peropadre, Pep, 28/2/2001,...
- Esteva Arocena, Juan, 17/3/2001,...
- García de Vegueta, Luis, 23/3/2001,...
- de Luna Margenet, Carmen, 17/3/2001.
- Luque Hernández, Antonio, 10/8/2001.
- Manchado Rodríguez, Esteban A. 19/6/2001.
- Maristany Pomar, Isabel, 17/3/2001.
- Martín Fernández Rodríguez, Fernanda, 23/3/2001,...
- Peropadre Riusech, Mercedes, 28/2/2000, 23/7/2001,...
- Ramos, Manon, 9/4/2001.
- Sáenz Tapia, Enrique 9/4/2001.
- Zárata y Cologan, Juan, 9/4/2001.
- Zárata y Cologan, Melchor, 9/4/2001,...

Taller de Trabajo del Pintor y depósito de Obra.

## NOTAS

<sup>1</sup> Nota del autor

<sup>2</sup> La diferencia de edad del matrimonio ha permitido la conservación fresca de numerosas anécdotas y del recuerdo bien vivo y mimado del Pintor.

<sup>3</sup> Prestigioso centro fundado, en Barcelona, por su familiar y afamado acuarelista Joan Baixas Carreté. En aquellos momentos regentado por Ignasi y Josep Baixas, hijos del anterior. Cfr. Rafols, pág. 117.

<sup>4</sup> M. Benedito Vives, Valencia 1875 - 1963. Discípulo de Sorolla. Se habla de su realismo académico.

<sup>5</sup> No he podido establecer rigurosamente la cronología ni

reunir críticas de todas ellas. Las críticas no se conservan bien datadas y algunas son transcripciones de *notas culturales* de emisiones de radios locales.

<sup>6</sup> EL MUSEO CANARIO, EXPOSICION DE PINTURAS Juan Baixas, del 21 de enero al 10 de febrero. La de G.WIOT del 16 de junio al ?,1952. No obstante tenía en su taller una muestra permanente. De la primera se conservan fotos.

<sup>7</sup> Ya en la anterior exposición había exhibido retratos de damas de esta familia.

<sup>8</sup> El cuadro del G<sup>d</sup> Lorenzo Machado y Méndez Fernández de Lugo, hermano del arquitecto, le abre el mundo militar. De los hermanos Machado y Méndez Fernández de Lugo y familia hizo numerosos.

<sup>9</sup> En esta fecha tiene una alumna ocasional: Dolores Ascanio de León y Castillo, la única que tuvo, pues no era de su agrado la didáctica.

<sup>10</sup> Destaca las encargadas por Melchor Zárata y Méndez Lugo (15) y su hijo, Melchor Zárata y Cologan (16). No fueron excepcionales los encargos que superaron la media docena de una sola tacada.

<sup>11</sup> Parece que no se hicieron catálogos en las celebradas en esta institución. Dejó como obsequio una obra, con el mismo título, en cada exposición: "Paisaje". La del 62 firmada, pero ninguna fechada.

<sup>12</sup> Se conserva una foto, enviada desde Suecia, para indicar donde fue colgado un retrato. Firma Marta Hordholm, de Cävlo (?).

<sup>13</sup> Frase que atribuye a su padre en la entrevista realizada por Beatriz Pérez - Aranda, Ricardo Macarrón *La Corte tiene quien la pinte*, EL MUNDO - MAGAZINE, 27/5/2001

<sup>14</sup> Existía una madre e hija. La señora estaba en "estado" y el pintor nos mostraba la morbidez de la maternidad. La dama disgustada se deshizo del cuadro, "a pesar de que la niña estaba muy bien".

<sup>15</sup> S. Andrés del Palomar 1870 - 1936. Desconozco cuando se hicieron estas obras.

<sup>16</sup> Se conserva una colección de fotos en cuyo dorso el artista escribió el número de sesiones y el precio del retrato, el precio en pesetas y en bolívares, por lo que debió de ser en vista de los nuevos clientes venezolanos.

<sup>17</sup> "El Instituto de Estudios Hispánicos expone pinturas de Juan Baixas" - EL DIA 28/2/1954.

<sup>18</sup> Estudio INFORMACIONES y / o FOTOGRAFADO aparece uno de estos dos sellos en el revés de las fotos. Estudio del sr. Hernández Gil, c/ León y Castillo nº 117, tlfno. 6051, Las Palmas G.C.

<sup>19</sup> He preferido conservar de los catálogos, incluso he añadido en algunos casos, el apellido de los esposos para mejor localizar las obras, pues con las generaciones el apellido materno se pierde. También he agrupado los retratos por familias sacrificando las fechas que no siempre figuran.

<sup>20</sup> Destruído en incendio 1952.

<sup>21</sup> Destruído en incendio 1952.

<sup>22</sup> Realizado de fotografía.

<sup>23</sup> Realizado de fotografía.

## CATHARUM

<sup>24</sup> Destruído. Se conserva una foto del original.

<sup>25</sup> El cuadro fue partido en tres porciones. Se conserva una foto del original.

<sup>26</sup> Parece que le hizo tres.

<sup>27</sup> Posiblemente otro del niño Juan Monche Maristany.

<sup>28</sup> Aparece en hoja final del catálogo de la exposición del Museo Canario.

<sup>29</sup> Realizado de fotografía. 1952.

<sup>30</sup> Hay otro de menor tamaño, como el de su esposo, realizado de fotografía, 1952. El mayor es de 1950. La familia de esta señora había encargado varios que se conservan en Barcelona.

<sup>31</sup> También fueron retratados sus hermanos.

<sup>32</sup> Original y varias (3 ?) reproducciones. Original de su esposo sr. de Luna.

<sup>33</sup> Hoy se conservan en Madrid. Uno de busto y otro de cuerpo entero.

<sup>34</sup> Realizado de fotografía. Años setenta.

<sup>35</sup> Se hizo una réplica de los bustos, en una sola tela.

<sup>36</sup> De estos tres cuadros correlativos hay dos unidades c/u.

<sup>37</sup> De estos cuatro cuadros correlativos hay dos unidades c/u.

<sup>38</sup> Uno de pequeño formato y otro de  $\frac{3}{4}$  en que el Marqués está vestido de etiqueta, frac.

<sup>39</sup> De este se hicieron dos copias, así como de su consorte el VIII Conde. Año 1957 el original.

<sup>40</sup> El del IX conde es el de mayor tamaño (40 figura) que forma junto con los de los ocho condes anteriores, una serie, se hizo siendo el titular su padre el titular. Todos fueron pintados por Baixas.

<sup>41</sup> Propiedad Melchor Zárata Cologan.

<sup>42</sup> Personalmente me reservo la opinión sobre la fuente de inspiración que vista estimo desconocida de Murillo.

<sup>43</sup> Propiedad de Carmen de Luna Margenet. Hay varias réplicas de distinto tamaño y escasa variación.

<sup>44</sup> Emitidas por estas emisoras, se conservan mecanografiadas y sin fechar.